

特定非営利活動法人 日本歯科保存学会
2017年度春季学術大会（第146回）
プログラムおよび講演抄録集

Program and Abstracts,
The 146th Meeting of the Japanese Society of Conservative Dentistry
June 8-9, 2017, Aomori

2017年6月8日（木），9日（金）
リンクステーションホール青森（青森市文化会館）
大会テーマ「健康な歯で輝く笑顔」

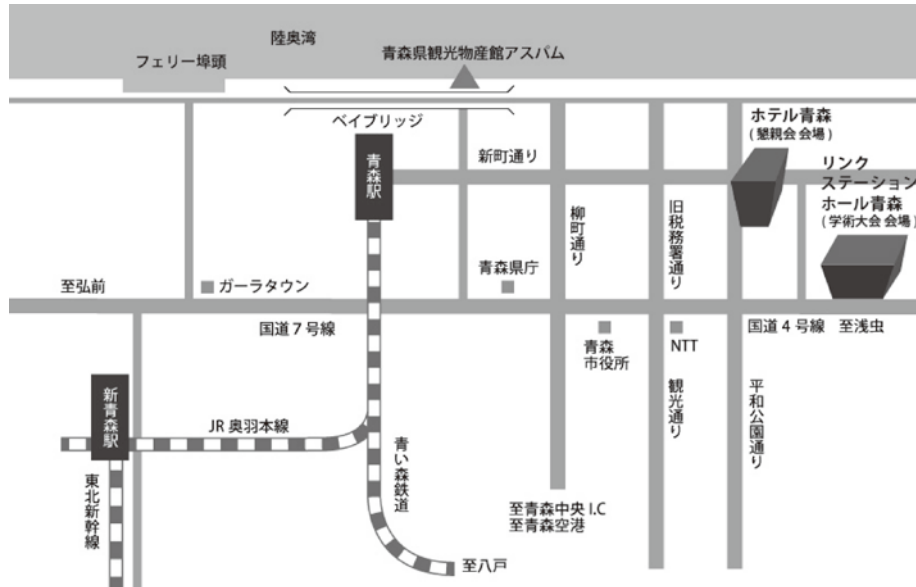


■ 会場へのご案内 ■

リンクステーションホール青森（青森市文化会館）
〒030-0812 青森市堤町1丁目4番1号
TEL 017-773-7300

ホテル青森
〒030-0812 青森県青森市堤町1丁目1-23
TEL 017-775-4141

会場周辺図



JR 新青森駅から

JR 接続列車をご利用の場合

＜JR 新青森駅から接続列車で JR 青森駅へ＞

奥羽本線・青森駅方面行きにご乗車ください。（青森駅行きの乗車券をお求めいただくか、青森駅まで通しの乗車券があれば、すべての列車（特急は自由席のみ）をご利用になります。）

路線バスをご利用の場合

＜JR 新青森駅（南口）から市営バス乗車＞

● JR 青森駅でバスを乗り継ぐ場合→新青森駅南口より、「青森駅前」行き乗車。

● JR 新青森駅からバスの乗換なしでお越しの場合

※乗り換えがなく便利ですが、バスの便数は多くありません。

新青森駅南口バス停留所より「東部営業所」行き または「県立中央病院前」行き 乗車、文化会館前停留所下車、バス進行方向へ徒歩1分。

JR 青森駅から

路線バスをご利用の場合

JR 青森駅正面口（東口）から市営バス（2）番乗り場「東部営業所行き」または「県立中央病院前行き」乗車

※「古川経由」または「新町経由」にご乗車ください。「青柳橋経由」は文化会館前を通りません。

「文化会館前」停留所下車、バス進行方向へ徒歩1分（バス所要時間 約10分 180円）

タクシーをご利用の場合

JR 青森駅（正面口）から（所要時間 約10分）

青森空港から

連絡バス「青森駅行き」をご利用の場合

青森空港から連絡バスで青森駅へ（連絡バス所要時間 約40分）

タクシーをご利用の場合

青森空港からタクシーでリンクステーションホール青森（青森市文化会館）へ（所要時間 約40分）

特定非営利活動法人 日本歯科保存学会

2017 年度春季学術大会 (第 146 回)

プログラムおよび講演抄録集

Program and Abstracts, The 146th Meeting
of the Japanese Society of Conservative Dentistry
June 8-9, 2017, Aomori

会 期：2017 年 6 月 8 日 (木) 8:50~18:00
2017 年 6 月 9 日 (金) 9:00~16:00

学会会場：リンクステーションホール青森 (青森市文化会館)
〒030-0812 青森県青森市堤町 1 丁目 4 番 1 号
TEL: 017-773-7300, FAX: 017-776-2066

日本歯科保存学会 HP: <http://www.hozon.or.jp>

学術大会 HP: <http://kokuhoken.jp/jscd146>

A 会 場：2F 大ホール
B 会 場：5F 大会議室
C 会 場：4F 小会議室 1
D 会 場：3F 小会議室 4
E 会 場：ホテル青森 3F 「孔雀の間 (東南)」
ポスター会場：4F 中会議室
企業展示会場：2F・4F ホワイエ

学術大会に参加される方へ、お知らせとお願い

◆今回の学術大会では、講演会場がA会場（2F 大ホール）、B会場（5F 大会議室）、C会場（4F 小会議室1）、D会場（3F 小会議室4）、E会場（ホテル青森 3F「孔雀の間（東南）」）の5会場、ポスター会場は4F 中会議室、また企業展示会場は2F および4F のホワイエとなっております。

◆会場のご案内

6月8日（木）

開会の辞	: A会場（8：50～9：00）
研究発表（口演）：A1～5	: A会場（9：00～9：50）
研究発表（口演）：B1～5	: B会場（9：00～9：50）
基調講演	: A会場（9：55～10：45）
招待講演	: A会場（10：50～11：20）
教育講演	: A会場（11：20～12：20）
表彰式	: A会場（12：20～12：40）
ランチョンセミナー1・2・3	: B・C・D会場（12：40～13：30）
シンポジウム	: A会場（13：40～15：40）
特別講演	: A会場（15：50～16：50）
認定研修会	: A会場（17：00～18：00）
企業展示	: 企業展示会場（9：00～18：00）
講師控室	: 1F 楽屋1

6月9日（金）

研究発表（口演）：A6～10	: A会場（9：00～9：50）
研究発表（口演）：B6～10	: B会場（9：00～9：50）
研究発表（口演）：A11～15	: A会場（10：00～10：50）
研究発表（口演）：B11～15	: B会場（10：00～10：50）
評議員会・総会・名誉会員証授与式	: A会場（11：00～12：10）
編集連絡委員会	: B会場（12：20～13：20）
ランチョンセミナー4・5・6	: C・D・E会場（12：20～13：10）
ポスター発表	: ポスター会場（13：30～14：20）
研究発表（口演）：A16～23	: A会場（14：30～15：50）
研究発表（口演）：B16～20	: B会場（14：30～15：20）
企業展示	: 企業展示会場（9：00～14：30）
閉会の辞	: A会場（15：50～16：00）

6月8日、9日の両日

クローク：1F エントランスホール

◆受付は6月8日、9日ともに8：30から1F エントランスホールの学術大会総合受付にて行います。事前登録がお済みの方は、事前に送付した参加証をご持参のうえ、コンgresバッグ引換コーナーまでお立ち寄りください。資料等をお渡しいたします。当日登録の方は、受付に用意されている当日参加登録用紙に必要事項をご記入のうえ、当日受付にて登録を行ってください（当日参加登録費：10,000円）。

◆認定医・専門医の申請または更新のため研修参加記録（単位）を希望される方は、認定研修会の講演開始から終了まで受講することが必要です。研修会終了後に、ご持参いただいたバーコードカード（研修単位管理システム）をスキャンして参加を記録してください。

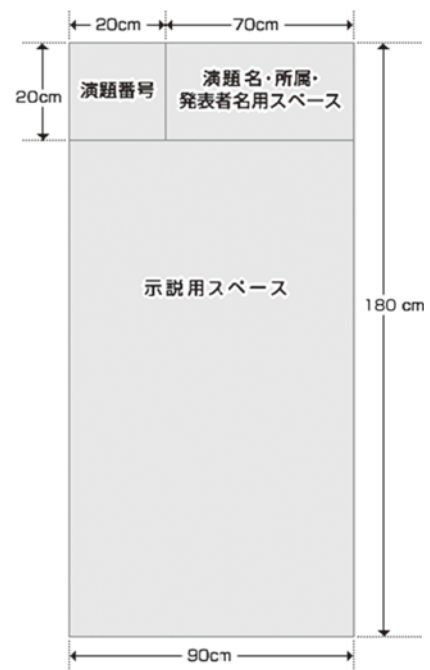
◆ランチョンセミナーの参加申込につきましては、ランチョンセミナー協賛企業が2F ホワイエにて企業展示を行っていますので、参加チケットをお受け取りのうえ、ご参加ください。

口頭発表者へのお願い

- ◆口演時間は、一般演題は発表8分です。また、質疑応答は2分です。発言は座長の指示に従ってください。口演に使用できるプロジェクターは1台となっております。
- ◆当日お持ちいただいたデータ（メディア：USBフラッシュメモリ、CD-ROMのいずれか一方をご用意ください）のPC試写は以下の時間で可能です。2日目に口演される発表者の方も、可能なかぎり1日目に受付をお済ませください。
PC試写時間：6月8日（木）8：30～17：00、6月9日（金）8：30～12：00
※A会場、B会場いずれの発表も、エントランスホール内のPC受付にお越しください。

ポスター発表者へのお願い

- ◆ポスター発表は、6月9日（金）にポスター会場にて行います。なお、すべてのポスターは2日間、掲示してください。
- ◆掲示可能なスペースは横90cm、縦180cmで、そのうち最上段の縦20cmは演題名等用のスペースとし、本文の示説用スペースは横90cm、縦160cmとします。
- ◆最上段左側の横20cm、縦20cmは演題番号用スペースで、演題番号は担当校が用意します。また、ポスター掲示用の押しピンは、発表者自身で用意してください。
- ◆最上段右側の横70cm、縦20cmのスペースに、演題名、所属、発表者名を表示してください。なお、演題名の文字は、1文字4cm平方以上の大きさとし、また、共同発表の場合、発表代表者の前に○印を付けてください。演題名は英文を併記してください。
- ◆ポスター余白の見やすい位置に、発表代表者が容易にわかるように手札判（縦105mm、横80mm）程度の大きさの顔写真を掲示してください。
- ◆ポスターには図や表を多用し、見やすいように作成し、3mの距離からでも明確に読めるようにしてください。なお、図や表および説明文は英文で記載してください。内容は研究目的、材料および方法、成績、考察、結論などを簡潔に記載してください（※症例報告の場合は、緒言、症例、経過、予後、考察、結論）。
- ◆ポスターを見やすくするために、バックに色紙を貼ることは発表者の自由です。
- ◆ポスターの準備は、下記の日時で行ってください。
6月8日（木）8：30～9：00
- ◆ポスター発表および質疑応答の日時は以下のとおりです。
6月9日（金）13：30～14：20
ポスター発表および質疑応答の時間は、発表者はポスター前に立って自由に討論を行ってください。
- ◆ポスター撤去は以下の時間内に行ってください。
6月9日（金）14：20～14：50



座長の先生へのお願い

- ◆口演における次座長の先生は、15分前までに、次座長席にご着席ください。

理事，編集連絡委員，一般会員へのお知らせ

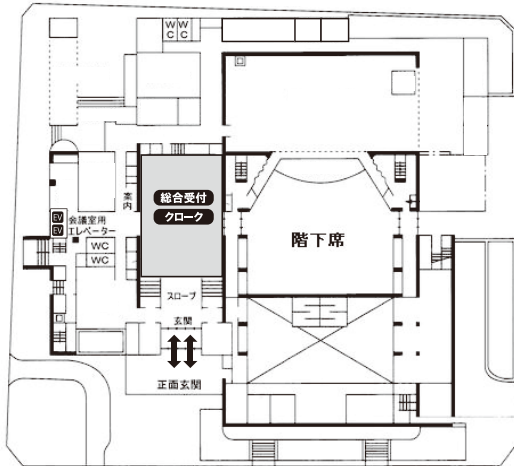
- ◆懇親会は6月7日（水）18：30～20：30 ホテル青森 3F「孔雀の間（東）」にて行います。
- ◆編集連絡委員会は、6月9日（金）12：20～13：20 B会場（5F 大会議室）にて行います。

企業展示のお知らせ

- ◆協賛各社による企業展示を、展示会場（2F および 4F ホワイエ）にて行います。展示時間は以下をご参照ください。
6月8日（木） 9：00～18：00
6月9日（金） 9：00～14：30

会場案内図

1F 案内図

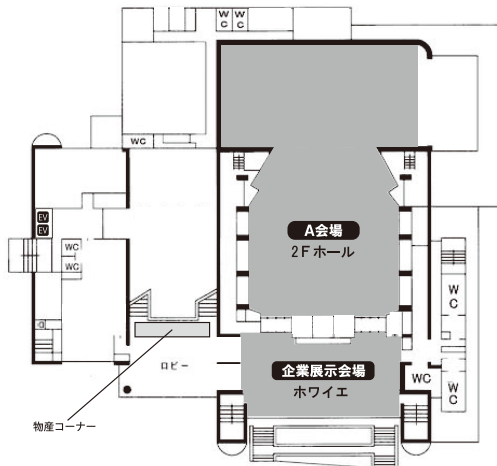


1 F

総合受付 (エントランスホール)

- ・総合案内
- ・当日参加登録受付
- ・研究発表(口演)PC受付
- ・学会新入会,年会費受付
- ・日本歯科医師会生涯研修単位受付
- ・研修単位管理システム受付
- ・クローク
- ・コンgresバッグ引換所

2F 案内図

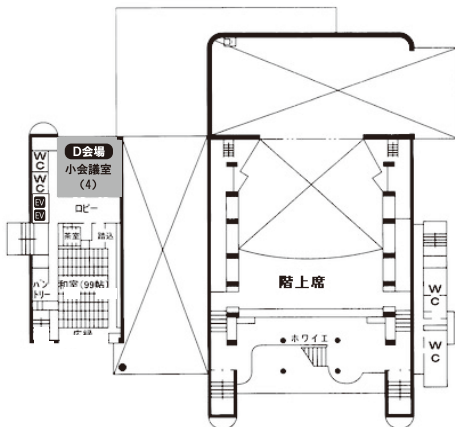


2 F

A会場 (大ホール)

- ・開会式(8日)
- ・基調講演(8日)
- ・招待講演(8日)
- ・教育講演(8日)
- ・表彰式(8日)
- ・シンポジウム(8日)
- ・特別講演(8日)
- ・認定研修会(8日)
- ・評議員会・総会(9日)
- ・研究発表(8日・9日,口演)
- ・閉会式(9日)
- ・企業展示会場①(大ホール ホワイエ)

3F 案内図

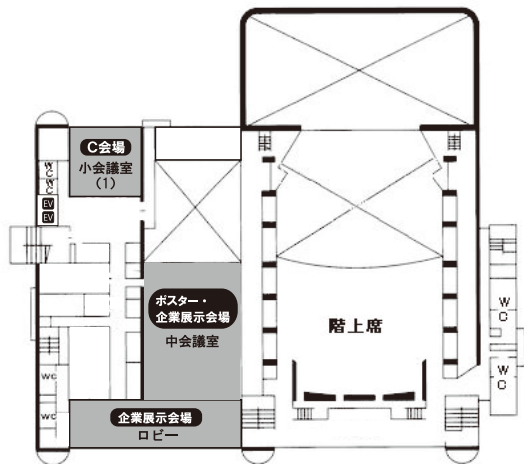


3 F

D会場 (小会議室 4)

- ・ランチョンセミナー(8日・9日)

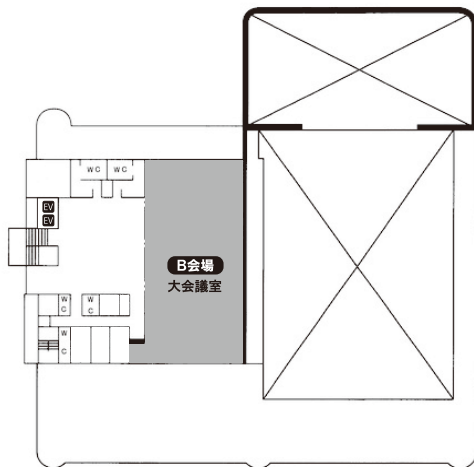
4F 案内図



4 F

- C会場 (小会議室 1)
 - ・ランチョンセミナー (8日・9日)
- ポスター会場 (中会議室)
- 企業展示会場②(中会議室・ロビー)

5F 案内図



5 F

- B会場 (大会議室)
 - ・研究発表 (8日・9日, 口演)
 - ・ランチョンセミナー (8日)
 - ・編集連絡委員会 (9日)

ホテル青森

- E会場 (3F「孔雀の間 (東南)」)
 - ・ランチョンセミナー (9日)

学術大会スケジュール 前日 6月7日 (水)

時間	リンクステーション青森				ホテル青森 3F
	4F 小会議室1	4F 小会議室2	4F 小会議室3	3F 小会議室4	
10:00					
11:00	10:30~11:30 認定委員会	10:30~11:30 定款委員会			
12:00	11:30~12:30 医療合理化委員会	11:30~12:30 国際交流委員会	11:30~12:30 倫理委員会/COI 合同委員会		
13:00	12:30~13:30 学術委員会	12:30~13:30 学会のあり方委員会	12:30~13:30 学術用語委員会		
14:00	13:30~14:30 教育問題委員会	13:30~14:30 表彰委員会	13:30~14:30 広報委員会	13:30~14:30 選挙管理委員会	
15:00					
16:00					孔雀の間(西) 15:00~17:30 理事会
17:00					孔雀の間(西) 17:30~18:00 日本歯科医学会会長との懇談会
18:00					
19:00					孔雀の間(東) 18:30~20:30 会員懇親会

学術大会スケジュール 第1日目 6月8日(木)

時間	総合受付 (1F エントランス ホール)	A会場 (2F 大ホール)	B会場 (5F 大会議室)	C会場 (4F 小会議室1)	D会場 (3F 小会議室4)	ポスター会場 (4F 中会議室)	企業展示会場 (2F・4F ホワイエ)
8:30	受付開始					8:30~9:00 ポスター準備	
		開会式					
9:00		A1 A2 A3 A4 A5 休憩	B1 B2 B3 B4 B5				
10:00		9:55~10:45 基調講演 休憩					
11:00		10:50~11:20 招待講演					
		11:20~12:20 教育講演					
12:00		12:20~12:40 表彰式					
13:00			12:40~13:30 ランチョン セミナー1	12:40~13:30 ランチョン セミナー2	12:40~13:30 ランチョン セミナー3	9:00~18:00 ポスター掲示	9:00~18:00 企業展示
14:00		13:40~15:40 シンポジウム					
15:00		休憩					
16:00		15:50~16:50 特別講演 休憩					
17:00		17:00~18:00 認定研修会					
	受付終了						

学術大会スケジュール 第2日目 6月9日(金)

時間	総合受付 (1F エントランス ホール)	A会場 (2F 大ホール)	B会場 (5F 大会議室)	C会場 (4F 小会議室1)	D会場 (3F 小会議室4)	E会場 (ホテル青森 3F 孔雀の間(東南))	ポスター会場 (4F 中会議室)	企業展示会場 (2F・4F ホワイエ)	
8:30	受付開始								
9:00		A6 A7 A8 A9 A10 休憩	B6 B7 B8 B9 B10 休憩				9:00~13:30 ポスター掲示	9:00~14:30 企業展示	
10:00		A11 A12 A13 A14 A15 休憩	B11 B12 B13 B14 B15						
11:00		11:00~12:10 評議員会 総会 名誉会員証 授与式							
12:00			12:20~13:20 編集連絡 委員会	12:20~13:10 ランチョン セミナー4	12:20~13:10 ランチョン セミナー5	12:20~13:10 ランチョン セミナー6			
13:00									
14:00									13:30~14:20 ポスター発表
		A16 A17 A18	B16 B17 B18						14:20~14:50 ポスター撤去
15:00		A19 A20 A21 A22 A23 閉会式	B19 B20						

特別講演

研修コード【2805】

日 時：2017年6月8日（木）15時50分～16時50分

会 場：A会場（2F 大ホール）

座 長：真鍋厚史 教授

（日本歯科保存学会2017年度春季学術大会大会長，昭和大学歯学部歯科保存学講座）

講演名：スタンフォードにおける睡眠医学

演 者：西野精治 教授

（スタンフォード大学医学部精神科，睡眠・生体リズム研究所（SCNラボ）所長）

演者略歴

- 1987年 当時在籍していた大阪医科大学大学院からスタンフォード大学医学部精神科睡眠研究所に留学。突然眠りに落ちてしまう過眠症「ナルコレプシー」の原因究明に全力を注ぐ。
- 1999年 イヌの家族性ナルコレプシーにおける原因遺伝子を発見
- 2000年 グループの中心としてヒトのナルコレプシーの主たる発生メカニズムを突き止めた。
- 2005年 SCNラボの所長に就任。睡眠・覚醒のメカニズムを，分子・遺伝子レベルから個体レベルまでの幅広い視野で研究している。
- 2016年 一般社団法人良質睡眠機構の代表理事に就任



学会等活動

精神保健指定医，日本睡眠学会認定医，米国睡眠学会学会誌「Sleep」編集委員，日本睡眠学会学会誌「Biological Rhythm and Sleep」編集委員

※認定委員会による認定プログラム（研修単位）

基調講演

日 時：2017年6月8日（木）9時55分～10時45分

会 場：A会場（2F 大ホール）

座 長：松尾敬志 教授
（徳島大学大学院医歯薬学研究部 歯科保存学分野）

講演名：歯科矯正治療—意義の再考と課題の解決に向けて—

演 者：槇 宏太郎 教授
（昭和大学歯学部歯科矯正学講座）

演者略歴

1989年 昭和大学大学院歯学研究科修了（歯学博士）
1995年 昭和大学歯学部講師（歯科矯正学講座）
1998年 UCSF（カリフォルニア大学サンフランシスコ校）客員教授（～1999年）
2003年 昭和大学歯学部主任教授（歯科矯正学講座）
2011年 バーゼル大学客員教授
2013年 早稲田大学理工学術院客員教授
2013年 昭和大学歯科病院長



学会等活動

日本矯正歯科学会（認定医，指導医，専門医），日本矯正歯科学会，東京矯正歯科学会，日本口蓋裂学会，日本シミュレーション外科学会，顎顔面バイオメカニクス学会（理事），日本頭蓋顎顔面外科学会，日本顎変形症学会（評議員）

招待講演

研修コード【2204】

日時：2017年6月8日（木）10時50分～11時20分

会場：A会場（2F 大ホール）

座長：佐藤 聡 教授
（日本歯科大学新潟生命歯学部歯周病学講座）

講演名：新興デザイナー・ドラッグの精神に及ぼす影響

演者：沼澤 聡 教授
（昭和大学薬学部生体制御機能薬学講座）

演者略歴

1983年 昭和大学薬学部生物薬学科卒業
1985年 昭和大学大学院薬学研究科修士課程修了
昭和大学薬学部助手（毒物学教室）
1989年 薬学博士（昭和大学 乙第970号）
米国テキサス州ライス大学生命科学部客員研究員
1991年 昭和大学薬学部助手復職
1996年 昭和大学薬学部助教授（毒物学教室）
2012年 昭和大学薬学部教授（生体制御機能薬学講座毒物学部門）
2013年 昭和大学薬学部生体制御機能薬学講座主任



学会等活動

日本薬学会，日本毒性学会（評議員），日本薬物動態学会，日本法中毒学会（評議員），日本香粧品学会（評議員），日本中毒学会（評議員），Journal of Toxicological Sciences 誌 Associate Editor，東京都危険ドラッグ専門調査委員会委員，日本動物実験代替法評価センター（JaCVAM）評価会議委員

教育講演

研修コード【2101】

日時：2017年6月8日（木）11時20分～12時20分

会場：A会場（2F 大ホール）

座長：石井信之 教授
（神奈川歯科大学大学院歯学研究科 口腔統合医療学講座 歯髓生物学分野）

講演名：科学的・倫理的に適正な質の高い臨床試験を実施するために

演者：小林真一 所長
（昭和大学臨床薬理研究所）

演者略歴

- 1975年 昭和大学医学部卒業
- 1979年 昭和大学大学院医学研究科第二薬理学専攻博士課程修了
昭和大学医学部第二薬理学教室助手
- 1980年 米国ニュージャージー州立医科歯科大学医学部薬理学教室留学
（日本臨床薬理学会海外研修員として）
- 1987年 英国ロンドン大学 Royal Postgraduate Medical School Hammersmith Hospital
臨床薬理学教室留学
- 1988年 昭和大学医学部第二薬理学教室助教授
- 1993年 聖マリアンナ医科大学医学部薬理学主任教授
- 1996年 聖マリアンナ医科大学病院治験管理室室長
- 2011年 昭和大学医学部薬理学臨床薬理部門教授
昭和大学臨床薬理研究センターセンター長
- 2013年 昭和大学病院臨床試験支援センターセンター長
- 2014年 昭和大学臨床薬理研究所所長
聖マリアンナ医科大学名誉教授
昭和大学医学部薬理学臨床薬理部門客員教授



学会等活動

日本臨床薬理学会（専門医・指導医），（独）医薬品医療機器総合機構専門委員，（財）医療機器センター 厚生労働科学研究推進事業委員会委員，文部科学省「橋渡し研究支援推進プログラム」事後評価委員会委員

※認定委員会による認定プログラム（研修単位）

シンポジウム

研修コード【2199】

顔面と口腔の美一特に健康的機能美を中心に一

日時：2017年6月8日（木）13時40分～15時40分

会場：A会場（2F 大ホール）

コーディネーター：奈良陽一郎 教授（日本歯科大学生命歯学部接着歯科学講座）

コーディネーター略歴

- 1980年 日本歯科大学歯学部卒業
- 1984年 日本歯科大学大学院歯学研究科卒業
日本歯科大学歯学部歯科保存学教室第2講座助手
- 1985年 ハーバード大学歯学部姉妹研究機関フォーサイス歯学研究所
博士取得後研究員（～1986年）
- 1987年 日本歯科大学歯学部歯科保存学教室第2講座講師
- 2001年 日本歯科大学歯学部歯科保存学講座助教授
- 2003年 日本歯科大学歯学部歯科保存学講座教授
- 2012年 日本歯科大学生命歯学部接着歯科学講座教授



学会等活動

日本歯科保存学会（常任理事，専門医・指導医），日本接着歯学会（理事，認定医），日本歯科審美学会（理事長，認定医），日本歯科医学教育学会（常任理事），日本歯科理工学会（評議員），日本歯科医学会（学術講演委員会委員長），IADR等

講演1：歯科審美と咬合一正中と筋肉位から考える一

演者：佐藤 亨 教授
（東京歯科大学クラウンブリッジ補綴学講座）

演者略歴

- 1979年 東京歯科大学卒業
- 1986年 東京歯科大学大学院歯学研究科（歯科補綴学専攻）修了（歯学博士）
東京歯科大学歯科補綴学第二講座助手
- 1988年 東京歯科大学歯科補綴学第二講座講師
- 1997年 ベルリン自由大学歯学部客員研究員（～1998年）
- 2001年 東京歯科大学クラウンブリッジ補綴学講座主任教授



学会等活動

日本補綴歯科学会（代議員，指導医・専門医），日本歯科審美学会（元会長，常任理事，認定医），日本接着歯学会（理事，認定医），日本全身咬合学会（常任理事），日本歯科理工学会（代議員），ニューヨーク大学国際プログラム指導教員等

講演2：アンチエイジングへの歯科からの貢献

演者：松尾 通 先生
(松尾歯科・東京都)

演者略歴

1963年 日本歯科大学卒業
1965年 東京医科歯科大学専攻科修了
1968年 松尾歯科医院開設(目黒区)
1973年 歯学博士(日本歯科大学)
1975年 フェリス女学院短期大学講師
1986年 日本歯科大学講師(非常勤)
1999年 奥羽大学歯学部客員教授



学会等活動

医療法人松尾会(理事), アメリカ審美歯科学会(ASDA, フェロー), アジア審美歯科学会(AAAD, 元会長), 日本歯科審美学会(顧問), 日本アンチエイジング歯科学会(会長), 日本歯科人間ドック学会(監事), 日本歯科色彩学会(名誉会員), 日本歯科東洋医学会(元会長), 日本成人矯正歯科学会(顧問), 東京恵比寿ロータリークラブ, 日本咀嚼学会(名誉会員), 東京都目黒区歯科医師会(元会長), 東京都歯科医師会(元副議長), 日中美容化粧品交流促進協会(副会長), 日中ビューティ協会(会長), (社)日本歯科TC協会(理事長), ニューヨーク・コネクション代表, (株) Cure and Care 代表取締役

講演3：顔面と口腔の美：形成外科的立場から

演者：大久保文雄 教授
(昭和大学形成外科学講座)

演者略歴

1980年 昭和大学医学部卒業
1984年 昭和大学医学部大学院修了
1985年 ミドルモア病院(ニュージーランド)臨床研修医
1986年 西尾市民病院形成外科部長
1988年 昭和大学形成外科助手
1990年 昭和大学形成外科講師
1996年 昭和大学形成外科助教授
2007年 昭和大学形成外科准教授
2011年 昭和大学形成外科教授



認定研修会

研修コード【2504】

講演名：口腔内所見からの病因抽出と病状安定の基準

日時：2017年6月8日（木）17時00分～18時00分

会場：A会場（2F 大ホール）

座長：佐藤 聡 先生
（日本歯科大学新潟生命歯学部歯周病学講座）

演者：五味一博 先生
（鶴見大学歯学部歯周病学講座）

演者略歴

1981年 鶴見大学歯学部卒業
1985年 同大学歯学部大学院歯学研究科修了（歯学博士）
鶴見大学歯学部歯科保存学第2講座助手
1991年 カナダ トロント大学歯学部生体材料学講座客員研究員（～1992年）
1996年 鶴見大学歯学部歯科保存学第2講座講師
1998年 鶴見大学歯学部歯科保存学第2講座助教授
2008年 鶴見大学歯学部歯科保存学第2講座准教授
2011年 鶴見大学歯学部歯周病学講座教授



学会等活動

日本歯周病学会（理事，専門医・指導医），日本歯科保存学会（理事，専門医・指導医），日本レーザー歯学会（理事，専門医・指導医），IADR，AAP

※認定医・専門医の申請または更新のため研修参加記録（単位）を希望される方は、講演開始から終了まで受講することが必要です。研修会終了後に、ご持参いただいたバーコードカード（研修単位管理システム）をスキャンして参加を記録してください。

ランチオンセミナー 1

研修コード【2503】

講演名：何か新しいものはないかね？

エンド用往復回転コントラ-150°/30° や RECIPROC® Blue !

日時：2017年6月8日（木）12時40分～13時30分

会場：B会場（5F 大会議室）

演者：佐藤暢也 先生
（港町歯科クリニック・秋田県）

演者略歴

1985年 北海道大学歯学部卒業
医療法人仁友会日之出歯科診療所勤務
1988年 港町歯科クリニック院長
2015年 東北大学歯学部歯科保存学分野非常勤講師

学会等活動

日本歯内療法学会（指導医）



（協賛：株式会社茂久田商会）

ランチョンセミナー2

研修コード【2604】

講演名：ユニバーサル接着システムアップデート
～何がどこまでユニバーサルなのか～

日時：2017年6月8日（木）12時40分～13時30分

会場：C会場（4F 小会議室1）

演者：高垣智博 先生
（東京医科歯科大学大学院医歯学総合研究科 口腔機能再構築学講座 う蝕制御学分野）

演者略歴

2003年 東京医科歯科大学歯学部卒業
2007年 東京医科歯科大学大学院医歯学総合研究科博士課程修了
東京医科歯科大学歯学部附属病院医員
2010年 ペンシルバニア大学歯学部客員研究員
2011年 東京医科歯科大学歯学部助教



（協賛：クラレノリタケデンタル株式会社）

ランチョンセミナー 3

研修コード【3002】

講演名：審美歯科治療における音波式電動歯ブラシ「ソニックケア」の活用法

日 時：2017年6月8日（木）12時40分～13時30分

会 場：D会場（3F 小会議室4）

演 者：北原信也 先生
（TEAM 東京ノブレストラティブデンタルオフィス・東京都）

演者略歴

1989年 日本大学松戸歯学部卒業
1992年 北原歯科医院開院
2000年 ルウミネッセンス開院
2003年 銀座ノブデンタルオフィス開院
2007年 シンガポールライセンス取得
TP Dental Surgeon 非常勤
2012年 銀座ノブデンタルオフィス移転
東京八重洲に TEAM 東京ノブレストラティブデンタルオフィス開院
2014年 シンガポール Asia Healthcare Dental Centre 非常勤



日本大学歯学部兼任講師
昭和大学歯学部兼任講師
日本大学松戸歯学部兼任講師

学会等活動

日本歯周病学会，日本歯科保存学会（専門医），日本接着歯学会，日本歯科理工学会，日本歯科審美学会，日本顎咬合学会

（協賛：株式会社フィリップス）

ランチョンセミナー 4

研修コード【3002】

講演名：歯間部のプラークコントロールを再考する！
～歯を磨いているのに、なぜ！～

日 時：2017年6月9日（金）12時20分～13時10分

会 場：C会場（4F 小会議室1）

演 者：稲垣幸司 教授
（愛知学院大学短期大学部歯科衛生学科）

演者略歴

1982年 愛知学院大学歯学部卒業
1986年 愛知学院大学大学院修了（歯学博士）
1989年 愛知学院大学歯学部講師（歯周病学講座）
2000年 ボストン大学歯学部健康政策・健康事業研究講座客員研究員（～2001年）
2005年 愛知学院大学歯学部助教授（歯周病学講座）
2007年 愛知学院大学短期大学部歯科衛生学科教授
愛知学院大学歯学部兼任准教授（歯周病学講座）
2014年 神奈川歯科大学客員教授



学会等活動

歯周病専門医，日本歯周病学会（指導医），日本歯科保存学会（認定医），日本全身咬合学会（認定医，指導医），日本禁煙学会（専門医），日本禁煙科学会（禁煙支援歯科医），子どもをタバコから守る会・愛知（世話人代表），禁煙心理学研究会（世話人），日本小児禁煙研究会（理事）

（協賛：モリタ株式会社・ライオン歯科材料株式会社共催）

ランチョンセミナー5

研修コード【3119】

講演名：分割ポリリン酸 Na の原理と歯科医療における臨床への応用

日 時：2017年6月9日（金）12時20分～13時10分

会 場：D会場（3F 小会議室4）

演 者：西尾秀俊 氏
（株式会社西尾 代表取締役社長）

演者略歴

- 1989年 大学卒業後、証券会社に入社し、トップのセールスをあげる。
 1995年 歯科業界に巨大なマーケットが潜在していると感じ、転身
 歯科材料販売会社に入社
 1999年 歯科開業コンサルを始める（年間30～40件）。
 2003年 医療用具修理業・高度医療用具修理業取得
 2005年 古物商を取得し、中古歯科用機器の取扱いを始める。
 2006年 千葉県より歯磨きサロンクリーンシステムで経営革新企業に認定される。
 ベンチャーカップ千葉にて新しいベンチャービジネスとして優秀賞獲得
 2009年 TV通販大手のショップチャンネルにて、自社開発の「奇跡の歯ブラシ」を販売
 歯科コンサル会社 C & C Company を起業
 2011年 歯科甲子園 D-1 グランプリの開催・運営に携わる。
 2012年 世界初の歯が強くなるホワイトニング法「ポリリンホワイトニングシステム」の全国展開開始
 2013年 株式会社西尾の代表取締役社長に就任
 2014年 「奇跡の歯ブラシ」全世界へのTVショッピング、ドラッグストア戦略開始
 2015年 新しい歯科のあり方「歯科医院と保育園」の融合「デンタル保育システム」の全国展開開始
 2016年 全国ポリリンホワイトニングシステム加盟クリニックが1,500軒を超える。
 これまでに300件以上の歯科医院の開業をプロデュース、2,000軒以上の歯科医院を分析・解析して、歯科医院に患者さんが集まるからくりを解明する。現在では、ほぼ毎週行われるジャストワンセミナーで、開業支援・ポリリンホワイトニングセミナー等の独自の集患理論・経営コンサルを展開。



著 書

セルフコンサルタントシステム（CD-ROM）—成功している歯科医院の216の法則—、成功している歯科医院 88の法則、絶対に成功してしまう『魔法の鍵』

（協賛：株式会社西尾）

ランチョンセミナー6

研修コード【3001】

講演名：セルフケアを支える歯磨剤の効果

日時：2017年6月9日（金）12時20分～13時10分

会場：E会場（ホテル青森 3F「孔雀の間（東南）」）

演者：宮崎真至 教授
（日本大学歯学部保存学教室修復学講座）

演者略歴

1987年 日本大学歯学部卒業
1991年 日本大学大学院修了，歯学博士
日本大学助手
1994年 米国インディアナ州立大学歯学部留学（～1996年）
2003年 日本大学講師
2005年 日本大学歯学部保存学教室修復学講座教授
2014年 日本大学歯学部附属歯科病院病院長



学会等活動

日本歯科保存学会（理事，専門医・指導医），日本大学歯学会（常任理事），日本接着歯学会（常任理事，専門医），日本歯科理工学会（理事），日本歯科審美学会（常任理事），IADR，日本口腔衛生学会，日本歯科医学教育学会，国際歯科学士会等

（協賛：グラクソ・スミスクライン・コンシューマー・ヘルスケアジャパン株式会社）

特定非営利活動法人

日本歯科保存学会 2017 年度春季学術大会 (第 146 回) 一般発表プログラム

演題の読み方：上段：A は A 会場 (2F 大ホール), B は B 会場 (5F 大会議室), P はポスター会場 (4F 中会議室) を示し, 次の 1~3 桁は演題番号, 下 4 桁は口演開始時刻, () 内は分野, 下段【 】は日本歯科医師会生涯研修個人カードの研修コードを示します。

(例) 上段 A1-0910.(修復) → A 会場, 演題番号 1 番, 午前 9 時 10 分, 修復分野
下段 【2603】 → 研修項目 VI-3) 修復法と修復材料

第 1 日目 6 月 8 日 (木) A 会場 (2F 大ホール)

8:50~9:00 開会の辞.....日本歯科保存学会 2017 年度春季学術大会 大会長 真鍋厚史
理事長挨拶.....日本歯科保存学会 理事長 松尾敬志
9:00~9:50 研究発表

座長：堀田正人 (朝日大歯)

A1-0900. (修復) CAD/CAM レジンブロックにフッ化水素酸処理は有効か
【2604】○新妻由衣子¹, 小林幹宏¹, 市川琴奈¹, 稲垣里奈¹, 宮崎 隆²,
真鍋厚史¹ (¹昭大歯・保存・美容歯科, ²昭大歯・保存・理工)
A2-0910. (修復) 即時象牙質シーリングの応用方法が CAD/CAM セラミックアンレー修復の接着に及ぼす影響
【2604】○村田卓也, 柵木寿男, 奈良陽一郎 (日歯大・接着)
A3-0920. (修復) 各種表面処理方法が CAD/CAM ハイブリッドセラミックブロックの表面粗さに及ぼす影響
【3102】○チュンジット・パコーン¹, 新海航^{1,2}
(¹日歯大院新潟・硬組織機能治療, ²日歯大新潟・保存 II)

座長：西谷佳浩 (鹿大院医歯)

A4-0930. (修復) 白斑のう蝕深度と白斑の表面および表層下部の硬さの関係
【2501】○清水明彦 (兵庫医大・歯科口腔外科)
A5-0940. (修復) In-air micro-beam PIXE/PIGE による Ca を含有したガラスアイオノマーセメントを
【2501】 塗布した根面象牙質の耐酸性評価
.....○八木香子¹, 山本洋子¹, 上村玲央¹, 奥山克史², 松田康裕³, 鈴木耕拓⁴, 林 美加子¹
(¹阪大院歯・感染制御 (保存), ²朝日大歯・理工, ³北医大歯・う蝕制御,
⁴若狭湾エネルギー研究センター)

9:55~10:45 基調講演
10:50~11:20 招待講演
11:20~12:20 教育講演
12:20~12:40 表彰式
12:40~13:30 ランチョンセミナー 1 (B 会場にて)
12:40~13:30 ランチョンセミナー 2 (C 会場にて)
12:40~13:30 ランチョンセミナー 3 (D 会場にて)
13:40~15:40 シンポジウム
15:50~16:50 特別講演
17:00~18:00 認定研修会

第1日目 B会場

第1日目 6月8日(木) B会場(5F 大会議室)

9:00~9:50 研究発表

座長: 阿南 壽 (福歯大)

- B1-0900. (歯内) 象牙芽細胞様細胞に対する CCN2 の *in vitro* 効果
【3103】○邱 友靖, 唐 佳, 齋藤隆史 (北医大歯・う蝕制御)
- B2-0910. (歯内) 無髄神経欠損モデルラットにおける島皮質の抑制性神経伝達機構の変化
【2205】○村山翔太¹, 林 誠^{1,2}, 小林真之^{3,4}, 小木曾文内^{1,2} (¹日大歯・歯内療法,
²日大歯総合歯学研究所・高度先端医療, ³日大歯・薬理,
⁴日大歯総合歯学研究所・顎口腔機能)

座長: 小方頼昌 (日大松戸歯)

- B3-0920. (歯周) CCL19-CCR7 経路を介したエネルギー代謝機構が肥満および
【2499】 インスリン抵抗性に及ぼす影響の機序に関する検討
.....○佐野朋美, 新城尊徳, 岩下未咲, 山下明子, 西村英紀 (九大院歯・口腔機能(歯周))
- B4-0930. (歯周) LIPUS 刺激は NF- κ B シグナル抑制を介して IL-1 β 分泌を抑制する
【2504】○須藤瑞樹¹, 丸山顕太郎¹, 金谷聡介^{1,2}, 根本英二¹
(¹東北大院歯・歯内歯周, ²東北大院歯・歯学イノベーションリエゾンセンター)
- B5-0940. (歯周) ヒト歯髄幹細胞に対するエムドゲイン由来合成ペプチドの影響
【2504】○嘉藤弘仁¹, 田口洋一郎¹, 安井菜津希¹, 今井一貴¹, 野口正皓¹, 山脇 勲¹,
富永和也², 田中昭男², 梅田 誠¹ (¹大歯大・歯周病, ²大歯大・口腔病理)

9:55~10:45 基調講演 (A会場にて)

10:50~11:20 招待講演 (A会場にて)

11:20~12:20 教育講演 (A会場にて)

12:20~12:40 表彰式 (A会場にて)

12:40~13:30 ランチョンセミナー1

12:40~13:30 ランチョンセミナー2 (C会場にて)

12:40~13:30 ランチョンセミナー3 (D会場にて)

13:40~15:40 シンポジウム (A会場にて)

15:50~16:50 特別講演 (A会場にて)

17:00~18:00 認定研修会 (A会場にて)

第2日目 6月9日(金) A会場(2F 大ホール)

9:00~10:50 研究発表

座長：千田 彰(愛院大歯)

- A6-0900. (修復) ユニバーサルアドヒーシブおよび2ステップセルフエッチアドヒーシブの
【2604】 エナメル質および象牙質に対する接着疲労耐久性
…○辻本暁正^{1,2}, 土屋賢司¹, 植田浩章¹, 平井一孝¹, 金澤智恵¹, 鈴木総史¹, 高見澤俊樹^{1,2},
宮崎真至^{1,2} (¹日大歯・保存修復, ²日大歯総合歯学研究所・生体工学)
- A7-0910. (修復) Office Bleaching がエナメル質の接着強さに及ぼす影響
【2604】 ……○スマヤ ハラビ, 松井七生子, 二階堂 徹, 田上順次(医科歯科大院・う蝕制御)
- A8-0920. (修復) 新規接着システム Clearfil Universal Bond Quick の歯質接合界面の観察
【2604】 ……○陶山雄司, 山田敏元, 森上 誠, 宇野 滋, 杉崎順平(虎の門病院・歯科)

座長：野田 守(岩医大歯)

- A9-0930. (修復) ポスト先端部と歯槽骨(皮質骨・海綿骨)の位置関係と荷重方向の違いが
【2603】 レジンコア築造歯の応力分布に与える影響
……○畑山貴志¹, 千葉彩香¹, 貝ノ瀬公典¹, 中島正俊¹, 保坂啓一¹, 若林則幸², 田上順次¹
(¹医科歯科大院・う蝕制御, ²医科歯科大院・部分床義歯補綴)
- A10-0940. (修復) ファイバーポスト用セルフアドヒーシブレジンセメントの根管象牙質への初期接着挙動
【2604】 ……○瀧本正行¹, 黒川弘康^{1,2}, 崔 慶一¹, 松吉佐季¹, 寺井里沙¹, 佐々木奈央¹, 金丸壽良¹,
宮崎真至^{1,2} (¹日大歯・保存修復, ²日大歯総合歯学研究所・生体工学)

座長：福島正義(新大院医歯)

- A11-1000. (修復) 光分解性 PRX を用いた新規可逆接着性レジンセメントの開発
【2604】 ……○松永悟美¹, 高垣智博¹, 松井七生子¹, 有坂慶紀², 田村篤志², 池田正臣³, 二階堂 徹¹,
由井伸彦², 田上順次¹ (¹医科歯科大院・う蝕制御, ²医科歯科大生材研・有機生体材料,
³医科歯科大院・口腔機能再建工学)
- A12-1010. (修復) 各種歯科材料に対する接着前処理に使用できる試作エッチャント液
【2604】 ……○坂本 猛, 水田悠介, 木村洋明(山本貴金属地金(株))
- A13-1020. (修復) 外傷による歯冠部の亀裂に対する歯面処理法の検討
【2704】 ……○山田嘉重¹, 木村裕一², 菊井徹哉¹ (¹奥羽大歯・修復, ²奥羽大歯・歯内)

座長：林 美加子(阪大院歯)

- A14-1030. (修復) *Ex vivo* モデルを用いた結核菌表層糖脂質誘導体(ビザンチン)のバイオフィルム形成への影響
【3001】 ……○長谷川泰輔¹, 竹中彰治¹, 小田真隆², 鈴木裕希¹, 坂上雄樹¹, 大墨竜也¹, 野村由一郎¹
(¹新大院医歯・う蝕, ²京葉大薬・微生物・感染制御)
- A15-1040. (修復) 細菌叢が異なるバイオフィルムに対する S-PRG 溶出液の抗菌効果
【2203】 ……○富山 潔¹, 石澤将人¹, 長谷川晴彦¹, 渡辺清子², 河田 亮³, 二瓶智太郎⁴, 高橋 理³,
浜田信城², Exterkate RAM⁵, 向井義晴¹ (¹神歯大院・う蝕制御修復,
²神歯大院・微生物感染, ³神歯大院・神経組織発生,
⁴神歯大院・クリニカル・バイオマテリアル, ⁵ACTA)

第2日目 A会場

- 11:00~12:10 評議員会・総会・名誉会員証授与式
12:20~13:20 編集連絡委員会 (B会場にて)
12:20~13:10 ランチョンセミナー4 (C会場にて)
12:20~13:10 ランチョンセミナー5 (D会場にて)
12:20~13:10 ランチョンセミナー6 (E会場にて)
13:30~14:20 ポスター発表 (ポスター会場にて)
14:30~15:50 研究発表

座長：吉成伸夫 (松歯大)

- A16-1430. (歯周) 脂肪由来幹細胞を用いた歯周組織再生療法の開発：
【3103】 マイクロミニブタを用いた他家移植モデルの確立
.....○Vベンカタ スレッシュ¹，半田慶介¹，竹立匡秀²，村上伸也²，齋藤正寛¹
(¹東北大院歯・保存，²阪大院歯・免疫制御 (治療))
- A17-1440. (歯周) マクロファージ周期的伸展刺激は NLRP3 インフラマソームを介した IL-1 β の分泌を抑制する
【2504】○丸山顕太郎，須藤瑞樹，向阪幸彦，金谷聡介，根本英二 (東北大院歯・歯内歯周)
- A18-1450. (歯周) 流水式超音波歯垢除去器によるインプラントフィクスチャー表面のバイオフィルム除去効果
【3101】○滝口 尚，山田純輝，山本松男 (昭大歯・歯周病)

座長：五十嵐 勝 (日歯大)

- A19-1500. (歯内) 試作リン酸化プルラン含有 MTA 根管充填用シーラーの根尖封鎖性
【2503】○大嶋理紗¹，下地伸司¹，菅谷 勉¹，吉田靖弘²
(¹北大院歯・歯周・歯内，²北大院歯・生体材料工学)
- A20-1510. (歯内) テーパーの異なるニッケルチタンファイルにおける機械的特性
【2503】 ー根管のトランスポーターションと根管形成時に生じる応力の解析ー
.....○福森洋平，西条美紀，時田大輔，宮良香菜，海老原 新，興地隆史
(医科歯科大院・歯髄生物)
- A21-1520. (歯内) ニッケルチタンロータリーファイルの上下動速度が根管形態に与える影響
【2503】○牧 圭一郎，時田大輔，木村俊介，西条美紀，宮良香菜，海老原 新，興地隆史
(医科歯科大院・歯髄生物)

座長：中田和彦 (愛院大歯)

- A22-1530. (歯内) 花粉症のアレルギー性鼻炎症状改善における歯科保存治療の応用に関する研究
【2503】毛塚 甫，三輪知志，下島かおり，室町幸一郎，武藤徳子，鈴木二郎，○石井信之
(神歯大院・歯内)
- A23-1540. (歯内) ステロイド療法による象牙質知覚過敏症様歯痛の発症に関する統計学的検討
【2502】○笹野高嗣，庄司憲明，飯久保正弘 (東北大院歯・診断)
- 15:50 閉会の辞

第2日目 6月9日(金) B会場(5F 大会議室)

9:00~10:50 研究発表

座長:石井信之(神歯大院)

- B6-0900. (歯内) *in vivo*における新規 S1P/S1PR2 シグナル伝達経路を介した骨形成促進作用
【2206】○松崎英津子¹, 東 克匡², 橋本陽子², 松本和磨¹, 阿南 壽
(¹福歯大・口腔機能(歯科保存), ²九大院歯・口腔機能(歯周))
- B7-0910. (歯内) 培養密度が歯髄幹細胞の幹細胞特性に与える影響
【2503】○野田園子¹, 川島伸之¹, 橋本健太郎¹, 山本弥生子¹, 荒牧 音², 田上順次², 興地隆史¹
(¹医科歯科大院・歯髄生物, ²医科歯科大院・う蝕制御)
- B8-0920. (歯内) ヒト SNP 解析による根尖性歯周炎関連遺伝子の同定および *in vivo* 実験による機能解析
【2503】○成瀬陽菜, 伊藤祥作, 山内裕香子, 伊藤勇紀, 林 美加子
(阪大院歯・感染制御(保存))

座長:木村裕一(奥羽大歯)

- B9-0930. (歯内) Mineral trioxide aggregate は LPS 刺激マクロファージの機能を
【2503】 calcium-sensing receptor を介して調節する
.....○倉本将司¹, 川島伸之¹, 野崎浩佑², Bakhit AY¹, 奈良圭介¹, 藤井真由子¹,
橋本健太郎¹, 野田園子¹, 興地隆史¹ (¹医科歯科大院・歯髄生物,
²医科歯科大生材研・生体材料機能医学)
- B10-0940. (歯内) ラットの歯根未完成白歯の抜髄後に行ったりバスクラリゼーション
【2503】○湊 華絵¹, 新井恭子², 北島佳代子², 山田理絵², 五十嵐 勝^{1,2}
(¹日歯大院新潟・硬組織機能治療, ²日歯大新潟・保存 I)

座長:八重柏 隆(岩医大歯)

- B11-1000. (歯周) Tenomodulin がヒト歯根膜細胞の機能維持に及ぼす影響について
【2504】○長谷川大学¹, 和田尚久², 有馬麻衣³, 吉田晋一郎¹, 友清 淳¹, 濱野さゆり^{3,4},
御手洗裕美³, 前田英史^{1,3} (¹九大病院・歯内治療科, ²九大病院・口腔総合診療科,
³九大院歯・口腔機能(歯科保存), ⁴九大院歯・OBT 研究センター)
- B12-1010. (歯周) 脂肪組織由来多系統前駆細胞移植による歯周組織再生療法の安全性・有効性評価
【2504】○竹立匡秀, 沢田啓吾, 岩山智明, 柏木陽一郎, 山本智美, 森本千晶, 平井麻絵,
野崎剛徳, 北村正博, 村上伸也(阪大院歯・免疫制御(治療))
- B13-1020. (歯周) Loews-Dietz 症候群モデルマウスにおける *Porphyromonas gingivalis* 投与による歯周組織破壊
【2901】○津島賢一朗¹, 山田 聡¹, 木下昌毅¹, 阪下裕美¹, 栗田敏仁¹, 山羽聡子¹, 北垣次郎太¹,
藤原千春¹, 齋藤正寛², 村上伸也¹ (¹阪大院歯・免疫制御(治療), ²東北大院歯・保存)

座長:三辺正人(神歯大)

- B14-1030. (歯周) アポトーシスが咬合性外傷における骨吸収におよぼす影響に関する病理組織学的研究
【2202】○小山美香, 鶴飼 孝, 中村弘隆, 山下恭徳, 小林弘樹, 樋口賀奈子, 白石千秋,
吉村篤利, 原 宜興(長大院医歯薬・歯周)

第2日目 B会場

- B15-1040. (歯周) 真菌二次代謝産物 (+)-terrein は RANKL 誘導性破骨細胞分化における
【2504】 NFATc1 の発現を抑制する
……○中川沙紀¹, 大森一弘², 山本総司¹, 小林寛也¹, 河村麻理¹, 中村亜里紗¹, 山本直史²,
高柴正悟¹ (¹岡大院医歯薬・歯周病態, ²岡大病院・歯周科)
- 11:00~12:10 評議員会・総会・名誉会員証授与式 (A会場にて)
12:20~13:20 編集連絡委員会
12:20~13:10 ランチョンセミナー4 (C会場にて)
12:20~13:10 ランチョンセミナー5 (D会場にて)
12:20~13:10 ランチョンセミナー6 (E会場にて)
13:30~14:20 ポスター発表 (ポスター会場にて)
14:30~15:20 研究発表
- 座長: 桃井保子 (鶴大歯)
- B16-1430. (修復) Non-carious cervical lesions の経年変化に関する共焦点レーザー顕微鏡観察
【2599】 ………○林 明賢¹, 高垣智博¹, 池田正臣², 中嶋省志¹, 二階堂 徹¹, 久保至誠³, 田上順次¹
(¹医科歯科大院・う蝕制御, ²医科歯科大院・口腔機能再建工学, ³長大病院・歯科教育研修)
- B17-1440. (修復) ヒト歯髄由来線維芽細胞における NOD1 の影響
【2501】 ……………○岩佐一弘¹, 小正玲子¹, 吉川一志¹, 合田征司², 山本一世¹
(¹大歯大・保存, ²神歯大院・口腔科学)
- B18-1450. (修復) ADAMTSL6 β を介した Marfan 症候群の解離性大動脈瘤発症機構の解析
【2299】 ……………○折本 愛, 二木正晴, 石河真幸, 半田慶介, 齋藤正寛 (東北大院歯・保存)
- 座長: 山本一世 (大歯大)
- B19-1500. (修復) 音波式電動歯ブラシがコンポジットレジンの表面性状に与える影響について
【3102】 ……………○京泉秀明¹, 寺島実華子¹, 星野睦代¹, 真鍋厚史¹, 宮崎 隆²
(¹昭大歯・保存・美容歯科, ²昭大歯・保存・理工)
- B20-1510. (その他) 脱臼歯の保存に対する卵白の応用
【2505】 ……………○エムデーリアサト ハサン, 齋藤隆史 (北医大歯・う蝕制御)
- 15:50 閉会の辞 (A会場にて)

ポスター会場 (4F 中会議室)

6月8日(木)

8:30~9:00 ポスター準備

9:00~18:00 ポスター掲示

6月9日(金)

9:00~13:30 ポスター掲示

13:30~14:20 ポスター発表

14:20~14:50 ポスター撤去

優秀発表賞選考対象演題 P1, 2 (修復), P3~5 (歯内), P6~8 (歯周)

- P1. (修復) 新規接着性レジンセメントを用いた象牙質とレジンブロックの微小引張接着強さについて
 【2604】○星加知宏¹, 勝俣愛一郎², 勝俣 環², 西谷佳浩²
 (鹿大病院・保存科, ²鹿大院医歯・修復歯内)
- P2. (修復) くさび状欠損部へのコンポジットレジン修復に関するランダム化比較試験
 【2603】○久保至誠¹, 横田広彰², 横田春日^{2,4}, 角 忠輝³, 林 善彦⁴ (¹長大病院・医療教育開発,
²クローバー歯科, ³長大歯・総合歯科臨床教育, ⁴長大院医歯葉・齶蝕)
- P3. (歯内) 象牙質-歯髄複合体の創傷治癒を促進する象牙質基質分解産物の同定と機能解析
 【2503】○小道俊吾, 高橋雄介, 岡本基岐, Manahil. S. Ali, 林 美加子
 (阪大院歯・感染制御 (保存))
- P4. (歯内) 新規バイオガラス配合セメントが示す覆髄材としての有用性
 【2503】○花田可緒理¹, 諸富孝彦¹, 鷲尾絢子¹, 永吉雅人², 北村知昭¹
 (¹九歯大・保存, ²ながよし歯科医院)
- P5. (歯内) ネフロネクチンは象牙質芽様細胞の増殖と分化を促進する
 【2503】○唐 佳, 斎藤隆史 (北医大歯・う蝕制御)
- P6. (歯周) 歯肉溝上皮細胞におけるゼノファジーの役割
 【2202】○萩尾佳那子^{1,3}, 安永まどか^{2,3}, 大野 純³, 樋口拓哉¹, 脇 勇士郎¹, 山田和彦¹,
 米田雅裕¹, 廣藤卓雄¹ (¹福歯大・総合歯科, ²福歯大・歯科矯正,
³福歯大・再生医学研究センター)
- P7. (歯周) 歯周炎モデルマウスにおける歯槽骨吸収および破骨細胞分化への Decitabine の効果
 【2504】○田中 麗¹, 讃井彰一¹, 福田隆男², 西村英紀^{1,2}
 (¹九大病院・歯周病科, ²九大院歯・口腔機能 (歯周))
- P8. (歯周) インスリン抵抗性発現による糖尿病ラットの歯肉の創傷治癒への影響
 【2504】○城戸大輔, 水谷幸嗣, 武田浩平, 三上理沙子, 小沼邦葉, 松浦孝典, 和泉雄一
 (医科歯科大院・歯周病)
- P9. (修復) 再石灰化されたう窩を脱灰したときのエナメル質表層の性状変化に関する研究
 【2501】○林 真希, 富士谷盛興, 千田 彰 (愛院大歯・保存修復)
- P10. (修復) 試作齶蝕象牙質除去剤の健全象牙質への影響
 【2501】○南 奈緒¹, 湯本琴美¹, 山口貴央¹, 英 将生², 関水健宏¹, 千葉敏江³, 中野雅子¹,
 細矢哲康¹ (¹鶴大歯・歯内療法, ²鶴大歯・保存修復, ³鶴大歯・口腔解剖)
- P11. (修復) 歯口清掃指導における清掃状況数量化の比較
 【3002】○菊井徹哉, 山田嘉重 (奥羽大歯・修復)

第2日目 ポスター会場

- P12. (修復) ポリマイクロバイアルバイオフィルムを用いた根面齲蝕モデルの開発
 【2203】○石澤将人¹, 富山 潔¹, 長谷川晴彦¹, 浜田信城², 向井義晴¹
 (¹神歯大院・う蝕制御修復, ²神歯大院・微生物感染)
- P13. (修復) 象牙質知覚過敏鈍麻剤フッ化物配合バニッシュの根面脱灰抑制効果
 【2502】 —短時間塗布の *in vitro* 評価—
○林 里香¹, 本間玲奈¹, 千葉敏江², 菅原豊太郎¹, 山本雄嗣¹, 桃井保子¹
 (¹鶴大歯・保存修復, ²鶴大歯・口腔解剖)
- P14. (修復) フッ化物配合知覚過敏治療剤による根面齲蝕の予防
 【2501】 —脱灰試験によるミネラル喪失量の測定—
○川村和章¹, 國松雄一², 中野貴文¹, 長谷川晴彦², 向井義晴², 荒川浩久¹
 (¹神歯大院・口腔衛生, ²神歯大院・う蝕制御修復)
- P15. (修復) 新規亜鉛ガラス含有バイオアクティブ材料による根面のコラーゲン分解抑制
 【2599】○立花俊彦, 有田明史, 熊谷知弘 ((株) ジーシー)
- P16. (修復) フッ化物徐放性コーティング材料適用面下の歯根象牙質脱灰様相
 【2501】○椎谷 亨¹, 片岡あい子^{1,2}, 藤野富久江², 富山 潔¹, 飯塚純子¹, 長谷川晴彦¹, 向井義晴¹
 (¹神歯大院・う蝕制御修復, ²神歯大短大・歯科衛生)
- P17. (修復) テオブロミンおよび S-PRG フィラー含有歯面コーティング材の齲蝕予防効果
 【3102】○日下部修介^{1,2}, 堀田正人¹, 中本哲夫³, H. Ralph Rawls²
 (¹朝日大歯・修復, ²テキサス大ヘルスサイエンスセンターサンアントニオ校,
³ルイジアナ州立大ヘルスサイエンスセンター)
- P18. (修復) S-PRG フィラー抽出液の細胞活性および培地中の血清タンパク質への作用の検討
 【3102】○石樽大嗣¹, 川木晴美², 新谷耕平¹, 近藤信夫², 堀田正人¹
 (¹朝日大歯・修復, ²朝日大歯・口腔生化学)
- P19. (修復) S-PRG フィラー含有量が試作自己接着型レジン系直接覆髄材の象牙質接着強さに及ぼす影響
 【2603】○川嶋里貴, 新海航一 (日歯大新潟・保存II)
- P20. (修復) ボンディング材における void の形成と接着性能
 【2604】○本多弘輔, 有田明史, 熊谷知弘 ((株) ジーシー)
- P21. (修復) サンドブラスト処理がユニバーサルシステムの象牙質接着性に及ぼす影響
 【2604】○舍奈田ゆきえ¹, 高見澤俊樹^{1,2}, 須田駿一¹, 大内 元¹, 村山良介¹, 遠藤 肇¹, 飯野正義¹,
 青島 裕³, 宮崎真至^{1,2} (¹日大歯・保存修復, ²日大歯総合歯学研究所・生体工学,
³青島歯科医院)
- P22. (修復) 異なる歯質接着システムの表層低重合層がエナメル質接着性に及ぼす影響
 【2604】○鈴木崇之¹, 辻本暁正^{1,3}, 野尻貴絵¹, 升谷滋行^{2,3}, 高見澤俊樹^{1,3}, 宮崎真至^{1,3},
 日野浦 光⁴, 市石芳弘⁵ (¹日大歯・保存修復, ²日大歯・総合歯科,
³日大歯総合歯学研究所・生体工学, ⁴日野浦歯科医院, ⁵市石歯科クリニック)
- P23. (修復) 止血剤や人工唾液が新規ユニバーサル 1 液型ボンディング材の接着に及ぼす影響
 【2604】○村山亮太, 野尻大和, 藤村優介, 樫木信介 (クラレノリタケデンタル (株))
- P24. (修復) ユニバーサルアドヒーズの処理時間短縮がエナメル質接着性に及ぼす影響
 【2604】○今井亜理紗¹, 鈴木崇之¹, 細矢由美子¹, 高見澤俊樹^{1,2}, 辻本暁正^{1,2}, 野尻貴絵¹,
 坪田圭司^{1,2}, 岩崎圭祐³, 宮崎真至^{1,2} (¹日大歯・保存修復,
²日大歯総合歯学研究所・生体工学, ³岩崎歯科医院)

- P25. (修復) ワンステップボンディング材が歯質の脱灰におよぼす影響
 【2603】 ……○藤田(中島)光¹, 岩井啓寿¹, 熱田 互¹, 並木泰次¹, 内山敏一², 西山典宏³, 平山聡司¹
 (¹日大松戸歯・保存修復, ²日大松戸歯・社会歯科, ³日大松戸歯・生体材料)
- P26. (修復) 2級コンポジットレジン修復で生じる歯質内残留引張応力の直接測定
 【2603】 ……○岩木達哉, 田崎達也, 英 将生, 山本雄嗣, 桃井保子(鶴大歯・保存修復)
- P27. (修復) 操作しやすい新規フロアブルコンポジットレジンの開発
 【2603】 ……○宮川あずさ, 村田享之, 熊谷知弘((株)ジーシー)
- P28. (修復) Comparative Evaluation of TCD-DI-HEA, Bis-GMA or UDMA Resin-based Composites
 【2603】 —Basic Mechanical Characteristics—
 ……○兼平正史, 遠藤達雄, 齋藤正寛(東北大院歯・保存)
- P29. (修復) 充填用コンポジットレジンの色調に関する検討
 【2603】 ……○大原直子, 小野瀬里奈, 松崎久美子, 澁谷和彦, 横山章人, 神農泰生, 山路公造, 吉山昌宏
 (岡大院医歯薬・保存修復)
- P30. (修復) コンポジットレジン「エッセンシア」の色調特性
 【2603】 ……○村田享之, 熊谷知弘((株)ジーシー)
- P31. (修復) 異なる種類のフィラーが1液型ボンディング材の粘性, 耐久性に与える影響
 【2603】 ……○吉原久美子¹, 小河達之², 長岡紀幸³, 吉田靖弘⁴ (¹岡大病院・新医療研究開発センター,
²岡大歯・マルチメディア共同利用室, ³岡大歯・先端領域研究センター, ⁴北大院歯・生体材料工学)
- P32. (修復) ファイバーポストとコア材の初期の引き抜き強さ
 【2604】 ……○入江正郎¹, 武田宏明², 鳥井康弘², 吉原久美子³, 松本卓也¹ (¹岡大院医歯薬・生体材料,
²岡大院医歯薬・総合歯科, ³岡大病院・新医療開発センター)
- P33. (修復) 抗菌性表面処理剤の歯科への応用(Ⅲ)
 【3102】 —抗菌性シランカップリング剤の抗菌効果—
 ……○三宅 香¹, 和田悠希¹, 亀山祐佳¹, 緑野智康¹, 大橋 桂¹, 浜田信城², 二瓶智太郎¹
 (¹神歯大院・クリニカル・バイオマテリアル, ²神歯大院・微生物感染)
- P34. (修復) 接着剤中のシランカップリング剤がシリカ系セラミックスの接着強さに及ぼす影響
 【2604】 ……○滝田京子, 岸 裕人, 秋積宏伸, 平田広一郎((株)トクヤマデンタル)
- P35. (修復) 長期保管後のユニバーサルタイプ接着システムのセラミック接着強さ
 【2604】 ……○伊藤誠之, 岡田伸男, 志賀華絵, 菅 徹也, 八木亮輔, 工藤義之, 野田 守
 (岩医大歯・う蝕)
- P36. (修復) エナメル質, 象牙質かつジルコニアに対して有効な水溶性 M-TEG-PTMを含む接着前処理材
 【2604】 ……○坂本 猛, 水田悠介, 木村洋明(山本貴金属地金(株))
- P37. (修復) CAD/CAM用ハイブリッドレジンプロックに対する接着性レジンセメントの接着性について
 【2604】 ……○森川裕仁, 恩田康平, 黄地智子, 藤原秀樹, 三木秀治, 吉川一志, 山本一世(大歯大・保存)
- P38. (修復) 新規レジンセメントの象牙質接着性能評価
 【2604】 ……○イアムサード ピンピニー, 松本真理子, 丁 世俊, サイケオ ピポップ,
 リミ シャンミン アクター, アハメッド ズバエル, セリモビッチ デニス,
 佐野英彦(北大院歯・修復・歯内)
- P39. (修復) メタルフリー間接修復材料を介した最近のLED照射器透過光によって重合した
 【2603】 接着性レジンセメントの硬化状態
 ……○越田清祐¹, 石井詔子¹, 前野雅彦¹, 小川信太郎¹, 長倉弥生¹, 中村昇司¹, 杉山征三¹,
 奈良陽一郎¹, DOGON IL² (¹日歯大・接着, ²ハーバード大歯・修復学・生体材料学)

第2日目 ポスター会場

- P40. (修復) 新規プライマー併用可能型セルフアドヒーズレジンセメントに関する研究
【2604】○二瓶智太郎, 和田悠希, 亀山祐佳, 緑野智康, 三宅 香, 大橋 桂
(神歯大院・クリニカル・バイオマテリアル)
- P41. (修復) 試作ユニバーサルアドヒーズ応用型レジンセメントの初期接着挙動
【2604】○矢吹千晶, 黒川弘康, 秋葉俊介, 柴崎 翔, 五條堀真由美, 古市哲也,
陸田明智, 若松英輝, 宮崎真至 (日大歯・保存修復)
- P42. (修復) オフィスブリーチング後のエナメル質に対するフッ素取り込み
【2605】○福山麻衣¹, 川本千春¹, 大木彩子¹, 松田康裕², 奥山克史³, 山本洋子⁴,
セリモビッチ デニス¹, 佐野英彦¹ (¹北大院歯・修復・歯内, ²北医大歯・う蝕制御,
³朝日大歯・理工, ⁴阪大院歯・感染制御 (保存))
- P43. (修復) 酸化チタンナノチューブを併用した歯の漂白システムによる漂白効果の検討
【2605】○澤井健司郎¹, 横田啓太¹, 中野純嗣¹, 平井千香子¹, 吉川一志¹, 王 宝禮², 山本一世¹
(¹大歯大・保存, ²大歯大・細菌)
- P44. (修復) 漂白時に発生するヒドロキシラジカル
【3102】一過酸化水素濃度, 照射時間を変化させたラジカル発生—
.....○黒川千尋, 小川弘美, 玉岡慶鐘, 東光照夫, 真鍋厚史 (昭大歯・保存・美容歯科)
- P45. (修復) ジェル型知覚過敏抑制材の知覚過敏再発症例への臨床評価
【2502】○山口博康^{1,2}, 鈴木司郎³ (¹鶴大歯病院・総合歯科 2,
²鶴大先制医療研究センター・医療技能開発学寄付講座, ³アラバマ大歯)
- P46. (修復) コンポジットレジンによる直接修復の臨床報告
【2603】○山田満憲, 牧野千恵子 (オーラルステーションデンタルクリニック)
- P47. (修復) 保存修復学基礎実習における鑄造修復の新たな試み
【2698】○谷本啓彰¹, 大西和久², 竹内 撰¹, 津谷佳代¹, 井村和希¹, 河村昌哲¹, 山本一世¹
(¹大歯大・保存, ²(株) ニッシン)
- P48. (修復) ヒト歯髄由来線維芽細胞に対する iE-DAP 刺激の影響
【2501】○小正玲子¹, 保尾謙三¹, 三浦 樹¹, 岩崎和恵¹, 小正紀子¹, 合田征司², 山本一世¹
(¹大歯大・保存, ²神歯大院・口腔科学)
- P49. (歯内) 急性歯髄炎により誘導される歯痛錯誤の末梢神経機構
【2503】○古宮宏記¹, 清水康平^{1,2}, 大原絹代¹, 高橋なつみ¹, 小木曾文内^{1,2}
(¹日大歯・歯内療法, ²日大歯総合歯学研究所・高度先端医療)
- P50. (歯内) 咬筋痛に関与した歯髄痛覚過敏発症の神経機構解明
【2503】○清水康平^{1,3}, 渡瀬哲郎^{2,4}, 小木曾文内^{1,3} (¹日大歯・歯内療法, ²日大歯・解剖Ⅱ,
³日大歯総合歯学研究所・高度先端医療, ⁴日大歯総合歯学研究所・高度機能形態)
- P51. (歯内) LAMP 法を応用した *Rothia mucilaginosa* の迅速・簡易検出法の確立
【2503】○中井啓介, 前田博史, 池永英彰, 辻 則正 (大歯大・口腔治療)
- P52. (歯内) BMP-Smad シグナルに MTI-II Peptide Anti-Inflammatory Drug (MPAID) が与える影響
【2503】○平田-土屋志津¹, 岡本一起², 鈴木茂樹¹, 本山直世¹, 永安慎太郎¹, 小武家誠司¹,
柴 秀樹¹, 北村知昭³ (¹広大院医歯薬・歯髄生物,
²阪大産業科学研究所・生体分子反応科学研究, ³九歯大・保存)

- P53. (歯内) Caffeic Acid Phenethyl Ester (CAPE) のラット象牙芽細胞 (KN-3) における
 【2503】 VEGF 産生に与える影響
 ……○蔵本 瞳, 湯本浩通, 平尾功治, 細川由樹, 中西 正, 武川大輔, 松尾敬志
 (徳大院・保存)
- P54. (歯内) ラット歯髓培養細胞の分化に及ぼす Wnt10a と Ectodin の作用について
 【2503】 ……○上田堯之, 山崎崇秀, 門倉弘志, 横瀬敏志 (明海大歯・保存治療)
- P55. (歯内) 歯根肉芽腫の創傷治癒における SIRT1 の関与
 【2503】 ……○工藤 洋¹, 武市 取^{1,2}, 羽鳥啓介^{1,2}, 牧野公亮¹, 氷見一馬¹, 小木曾文内^{1,2}
 (1日大歯・歯内療法, 2日大歯総合歯学研究所・高度先端医療)
- P56. (歯内) 歯根肉芽腫中の炎症性細胞における FOXO3A の発現 (第二報)
 【2503】 ……○石井佳笑¹, 羽鳥啓介^{1,2}, 武市 取^{1,2}, 牧野公亮¹, 小木曾文内^{1,2}
 (1日大歯・歯内療法, 2日大歯総合歯学研究所・高度先端医療)
- P57. (歯内) ラット歯髓再生過程における M2 マクロファージの動態について
 【2503】 ……○顧 彬¹, 金子友厚¹, 末山有希子², Phyo Pyai Sone¹, Su Yee Myo Zaw¹, 興地隆史¹
 (1医科歯科大院・歯髓生物, 2新大院医歯・う蝕)
- P58. (歯内) 魚コラーゲンを足場材としたイヌにおける歯髓再生療法
 【2503】 ……○山田志津香¹, 山本耕平¹, 柳口嘉治郎¹, 林 善彦¹, 庵原耕一郎², 中島美砂子²
 (1長大院医歯薬・齲蝕, 2国立長寿医療研究センター・再生歯科医療研究部)
- P59. (歯内) 骨芽細胞における calcium-sensing receptor を介した mineral trioxide aggregate による骨形成誘導
 【2503】 ……○安川拓也¹, 林 誠^{1,4}, 黄 紀蓉¹, 田邊奈津子^{2,5}, 川戸貴行^{3,5}, 小木曾文内^{1,4}
 (1日大歯・歯内療法, 2日大歯・生化学, 3日大歯・衛生学,
 4日大歯総合歯学研究所・高度先端医療, 5日大歯総合歯学研究所・機能形態)
- P60. (歯内) 細胞封入型デバイスから分泌される GDNF および VEGF が
 【2503】 象牙芽細胞様細胞の生存能に与える影響
 ……○西藤法子¹, 諸富孝彦¹, 鷲尾絢子¹, Wahlberg Lars², Emerich Dwaine², 北村知昭¹
 (1九歯大・保存, 2NsGene Inc.)
- P61. (歯内) 亜鉛ならびに銅が歯髓幹細胞の分化能に与える影響
 【2503】 ……○藤井恵子, 森戸亮行, 梅本寛之, 前田光平, 関水健宏, 小野 京, 吉田拓正, 細矢哲康
 (鶴大歯・歯内療法)
- P62. (歯内) 新規象牙芽細胞マーカーとしてのチロシン水酸化酵素の可能性
 【2503】 ……○藤野翔香¹, 濱野さゆり^{1,2}, 芹田 俊¹, 友清 淳³, 長谷川大学³, 吉田晋一郎³, 水町博之¹,
 御手洗裕美¹, 和田尚久⁴, 清島 保⁵, 前田英史^{1,3} (1九大院歯・口腔機能 (歯科保存),
 2九大院歯・OBT 研究センター, 3九大病院・歯内治療科, 4九大病院・口腔総合診療科,
 5九大院歯・口腔病理)
- P63. (歯内) 象牙質骨補填材顆粒より溶出する有機成分の解析
 【2503】 ……○奥野公巳郎¹, 川木晴美², 田中雅士¹, 河野 哲¹, 近藤信夫², 吉田隆一¹
 (1朝日大歯・歯内, 2朝日大歯・口腔生化学)
- P64. (歯内) ガイドを使用した下顎切歯の髓室開拓位置による根管湾曲の変化
 【2503】 ……○西田太郎¹, 石田祥己², 小倉陽子¹, 前田宗宏¹, 宮坂 平², 勝海一郎¹
 (1日歯大・保存, 2日歯大・歯科理工)

第2日目 ポスター会場

- P65. (歯内) Er: YAG レーザーを用いた根管内 MTA 充填材の除去可能性の検討
【2503】○山内慎也, 星原康弘, 八尾香奈子, 井手彩集, 渡辺 聡, 興地隆史
(医科歯科大院・歯髄生物)
- P66. (歯内) Er: YAG レーザーを用いた根管洗浄時に生じる根尖孔外の圧力および蒸気泡の挙動
【2503】○高野 晃, 本郷智之, 八尾香奈子, 佐竹和久, 渡辺 聡, 興地隆史
(医科歯科大院・歯髄生物)
- P67. (歯内) ヒト抜去歯 STL データから作製した槌状根管模型ブロックによる根管拡大形成の評価
【2503】○関谷美貴, 前田宗宏, 勝海一郎 (日歯大・保存)
- P68. (歯内) 扁平根管における拡大形成の評価
【2503】○吉田和貴, 前田宗宏, 西田太郎, 勝海一郎 (日歯大・保存)
- P69. (歯内) OGP エンドモーターによる根管形成の評価一切削応力の電流値および可視化による評価
【2503】○鈴木二郎, 藤巻龍治, 石井信之 (神歯大院・歯内)
- P70. (歯内) ニッケルチタンロータリーファイル HyFlex EDM の工学的特性
【2503】○木村俊介, 時田大輔, 牧 圭一郎, 西条美紀, 宮良香菜, 海老原 新, 興地隆史
(医科歯科大院・歯髄生物)
- P71. (歯内) 超音波チップから発生するキャビテーション効果の検討
【2503】○小関亮介, 深井讓滋, 酒井きよ美, 三浦孝司, 高瀬俊彦, 岡部 達, 松島 潔
(日大松戸歯・歯内)
- P72. (歯内) 超音波チップから発生するキャビテーションのソノルミネッセンスによる検討
【2503】○船木 弘, 渡邊昂洋, 五味博之, 喜多詰規雄, 上田幾大, 山浦賀弘, 神尾直人, 松島 潔
(日大松戸歯・歯内)
- P73. (歯内) ホルモクレゾール貼薬後の洗浄が象牙質面への接着に及ぼす効果
【2503】○鷺巣太郎, 菅谷 勉 (北大院歯・歯周・歯内)
- P74. (歯内) 電解酸性機能水を利用した殺菌効果の検討
【2503】○岡村貞之介¹, 浅野正岳^{2,4}, 武市 取^{1,5}, 勝呂 尚^{1,5}, 田村宗明^{3,4}, 今井健一^{3,4},
小木曾文内^{1,5} (¹日大歯・歯内療法, ²日大歯・病理, ³日大歯・細菌,
⁴日大歯総合歯学研究所・生体防御, ⁵日大歯総合歯学研究所・高度先端医療)
- P75. (歯内) 試作アルカリ性 EDTA 溶液を用いた根管洗浄効果に関する研究
【2503】○藤巻龍治¹, 鈴木二郎¹, 佐藤武則², 大橋 桂³, 浜田信城², 石井信之¹
(¹神歯大院・歯内, ²神歯大院・微生物感染, ³神歯大院・クリニカル・バイオマテリアル)
- P76. (歯内) ポリスチレン添加ユージノール濃度低減酸化亜鉛ユージノールセメント (PS-OSP) の
【2503】物性について
.....○前田宗宏¹, 橋本修一², 勝海一郎¹ (¹日歯大・保存, ²日歯大)
- P77. (歯内) 歯根膜細胞・骨芽細胞様細胞に対する新規バイオガラス配合シーラーの生体親和性
【2503】○鷺尾絢子, 吉居慎二, 市丸-末松美希, 諸富孝彦, 北村知昭 (九歯大・保存)
- P78. (歯内) 新規バイオガラス配合根管充填用シーラーの根尖歯周組織に対する影響
【2503】○諸富孝彦, 花田可緒理, 鷺尾絢子, 吉居慎二, 北村知昭 (九歯大・保存)
- P79. (歯内) MTA 含有根管充填用シーラーの根尖封鎖性に関する研究
【2503】○三輪知志, 下島かおり, 武藤徳子, 石井信之 (神歯大院・歯内)

- P80. (歯内) 試作リン酸化プルラン含有 MTA 根管充填用シーラーによる根尖孔への硬組織形成
 【2503】○河野通俊¹, 大島理紗¹, 熊谷広道¹, 佐藤賢人¹, 工藤 愛¹, 中谷充宣¹, 前田良子¹,
 大歳祐生¹, 下地伸司¹, 菅谷 勉¹, 吉田靖弘²
 (¹北大院歯・歯周・歯内, ²北大院歯・生体材料工学)
- P81. (歯内) 根管充填シーラーの違いによる術後疼痛発生頻度の比較検討
 【2503】○吉居慎二¹, 西藤法子¹, 諸富孝彦¹, 浦田真梨子¹, 鷺尾絢子¹, 宮下桂子¹, 松山篤史¹,
 大塚麻衣¹, 藤元政考¹, 花田可緒理¹, 高倉那奈¹, 宮原宏武¹, 西野宇信², 北村知昭¹
 (¹九歯大・保存, ²鞍手北歯科医院)
- P82. (歯内) 新規ケイ酸カルシウム系セメントの開発 (第3報)
 【2503】一露光による MTA セメントの変色について一
○加藤喬大¹, 松浦理太郎¹, 榎原さや夏², 遠藤一彦³
 (¹山本貴金属地金(株), ²北医大歯・小児歯科, ³北医大歯・生体材料工学)
- P83. (歯内) 粘土添加ケイ酸カルシウムセメントの水練和物および硬化体の物性評価
 【2503】○姜 東勲^{1,2}, 和田敬広², 宇尾基弘², 興地隆史¹
 (¹医科歯科大院・歯髓生物, ²医科歯科大院・先端材料評価)
- P84. (歯内) S-PRG フィラー含有根管充填用シーラーの骨形成に対するストロンチウムの影響
 【2503】○日下洋平, 小林健二, 小谷依子, 横瀬敏志 (明海大歯・保存治療)
- P85. (歯内) リチウムイオン含有 S-PRG セメントの直接覆髄剤としての応用
 【2503】○マナーヒル・アリ, 岡本基岐, 小道俊吾, 高橋雄介, 伊藤善博, 林 美加子
 (阪大院歯・感染制御 (保存))
- P86. (歯内) 裂開状骨欠損が垂直歯根破折抵抗性に及ぼす影響
 【2599】○中谷充宣, 槌本愛巳, 菅谷 勉 (北大院歯・歯周・歯内)
- P87. (歯内) 日本人における手術用顕微鏡を用いたイスマスを有する症例における
 【2503】 歯根端切除術の短期成功率の調査
○関谷紗世, 宮吉教仁, 浅井知宏, 堀内 章, 山田雅司, 藤井理恵,
 森永一喜, 村松 敬, 古澤成博 (東歯大・保存)
- P88. (歯内) 愛知学院大学歯学部附属病院歯内治療科の初診紹介患者における実態調査
 【2503】一2014年度と2015年度の比較一
○稲本京子, 三輪祐子, 江幡香里, 江場久哲, 柴田直樹, 中田和彦 (愛院大歯・歯内)
- P89. (歯内) 失活した根未完成歯に対し Regenerative Endodontic Treatment を行った4症例
 【2503】○高林正行, 八幡祥生, 鈴木規元 (昭大歯・保存・歯内)
- P90. (歯内) 垂直性歯根破折を伴う下顎大白歯に対する根管内接着法と意図的再植術の応用
 【2505】○新井恭子, 北島佳代子, 五十嵐 勝 (日歯大新潟・保存 I)
- P91. (歯内) 水平破折歯治療後の長期経過症例
 【2503】○池永英彰, 杉本貞臣, 宮本綾乃, 中井啓介, 好川正孝, 前田博史 (大歯大・口腔治療)
- P92. (歯内) レッジおよび穿孔を伴った上顎第一大臼歯の歯内治療: 症例報告
 【2503】○今泉一郎, 江幡香里, 白川 肇, 中田和彦 (愛院大歯・歯内)
- P93. (歯内) 研修歯科医はどのような歯内療法を難しく感じるか
 【2503】一電子ポートフォリオの内容からの分析一
○塩津範子, 河野隆幸, 武田宏明, 野崎高儀, 渡邊 翔, 桑山香織, 鳥井康弘
 (岡大病院・総合歯科)

第2日目 ポスター会場

- P94. (歯周) Col-GFP マウス歯周組織の組織学的解析
【2504】○上田亜美, 岩山智明, 村上伸也 (阪大院歯・免疫制御 (治療))
- P95. (歯周) インテグリンサブユニットの選択的制御による歯根膜細胞の遊走促進
【2504】○河村麻理¹, 山本直史², 山城圭介¹, 平田千暁¹, 青柳浩明¹, 井手口英隆¹,
大森一弘², 高柴正悟¹ (¹岡大院医歯薬・歯周病態, ²岡大病院・歯周科)
- P96. (歯周) 高グルコース環境と *Porphyromonas gingivalis* 刺激におけるヒト骨髄間葉系細胞に対する
【2504】 vitamin E の影響
.....○野口正皓, 田口洋一郎, 山脇 勲, 片山暢仁, 高橋幸達, 梅田 誠 (大歯大・歯周病)
- P97. (歯周) 酪酸長期間曝露は正常ヒト歯肉線維芽細胞に細胞分裂抑制とアポトーシスを誘導する
【2504】○白杉迪洋¹, 山本俊郎¹, 堀口智史¹, 中井 敬¹, 佐藤良樹¹, 坂下敦宏^{1,2}, 中村 亨^{1,3},
大迫文重¹, 雨宮 傑¹, 金村成智¹ (¹京府医大院・歯科口腔科学,
²宇治徳洲会病院・歯科口腔外科, ³康生会北山武田病院・歯科口腔外科)
- P98. (歯周) ヒト歯根膜細胞シートの成長因子産生に羊膜が及ぼす影響について
【2504】○雨宮 傑, 足立哲也, 遠藤悠美, 市岡宏顕, 足立圭司, 大迫文重, 山本俊郎, 金村成智
(京府医大院・歯科口腔科学)
- P99. (歯周) *Treponema denticola* に対する *Porphyromonas gingivalis* Hgp44 の付着ドメインの解明
【2504】○吉川幸輝^{1,2}, 喜田大智¹, 今村健太郎¹, 青木栄人¹, 勢島 典¹, 齋藤 淳^{1,2}
(¹東歯大・歯周病, ²東歯大・口腔科学研究センター)
- P100. (歯周) 炎症性骨吸収における破骨細胞形成への T 細胞と骨膜構成細胞の関与
【2504】○小林弘樹, 鶴飼 孝, 中村弘隆, 高森 (藏本) 明子, 高森雄三, 山下恭徳, 泉 聡史,
小山美香, 白石千秋, 吉村篤利, 原 宜興 (長大院医歯薬・歯周)
- P101. (歯周) ナノハイドロオキシアパタイト/コラーゲンの架橋剤の違いが
【2599】 4-META/MMA-TBB レジン上への BMP による骨形成に及ぼす影響
.....○前田良子, 佐藤賢人, 河野通俊, 工藤 愛, 菅谷 勉 (北大院歯・歯周・歯内)
- P102. (歯周) *Porphyromonas gingivalis* 口腔感染はコラーゲン誘発関節炎モデルマウスの脊椎を悪化させる
【2504】○清水雄太, 安田忠司, 佐藤 匠, 濱 拓弥, 澁谷俊昭 (朝日大歯・歯周)
- P103. (歯周) DNA チップを用いた歯周病原細菌の検出能の評価
【3199】○高山和人, 小田奈津季, 船橋英利, 熊谷知弘 ((株) ジーシー)
- P104. (歯周) Zn 置換 Hydroxycalcite の歯周関連細菌に対する抗菌性
【3102】○尾池和樹¹, 森田侑宜¹, 藤井和夫¹, 作 誠太郎¹, 横川善之², 堀田正人¹
(¹朝日大歯・修復, ²大阪市大院工・材料物性工学)
- P105. (歯周) S-PRG イオン溶出液による硫化水素抑制メカニズムの解明
【3001】○廣藤卓雄¹, 谷口奈央², 梶尾陽介¹, 横川善之³, 米田雅裕¹
(¹福歯大・総合歯科, ²福歯大・口腔保健, ³大阪市大院工)
- P106. (歯周) 慢性歯周炎に対する抗菌的光線力学療法と局所薬物配送システムの臨床および微生物学的効果
【2504】○保苺崇大¹, 両角俊哉², 小松康高², 久保田健彦^{1,2}, 吉江弘正^{1,2}
(¹新大院医歯・歯周, ²新大病院・歯周病科)
- P107. (歯周) 大型太陽電池付酸化チタン電極内蔵歯ブラシのプラーク除去効果について
【3002】○藤川瑞穂, 村田侑加, 堀内亜悠子, 吉峰正彌, 鴨井久博 (日医大千葉北総病院・歯科)
- P108. (歯周) 血管内皮細胞に対する Nd : YAG レーザーの創傷治癒促進効果の検討
【2599】○外山淳史¹, 丸山昂介², 清水 豊^{2,3}, 両角祐子², 佐藤 聡^{1,2,4} (¹日歯大院新潟・歯周機能治療,
²日歯大新潟・歯周, ³日歯大新潟・総合診療, ⁴日歯大先端研究センター・再生医療)

- P109. (歯周) 糖尿病誘導ラットにおけるインスリン投与が実験的歯周炎に及ぼす影響
 【2504】○西川 徹¹, 成瀬桂子², 中村信久², 足立 圭¹, 鈴木佑基¹, 菊池 毅¹, 本田雅規³, 松原達昭², 三谷章雄¹
 (1愛院大歯・歯周病, 2愛院大歯・内科, 3愛院大歯・口腔解剖)
- P110. (歯周) ヒト歯根膜由来細胞株の確立—Down 症候群歯根膜由来細胞との SDF-1 発現解析—
 【2206】○浅川剛吉¹, 宮本洋一², 吉村健太郎², 笹 清人², 長谷川智一⁴, 馬目瑤子³, 上條竜太郎², 杉山智美¹, 帖佐直幸⁵, 石崎 明⁵, 島田幸恵¹ (1昭大歯・小児成育歯科, 2昭大歯・口腔生化学, 3昭大歯・障害者歯科, 4徳大歯・小児歯科, 5岩医大・細胞情報)
- P111. (歯周) 患者視点からの歯周組織再生療法の選択基準○畑中加珠¹, 下江正幸², 大森一弘¹, 山本直史¹, 高柴正悟² (1岡大病院・歯周科, 2岡大院医歯薬・歯周病態)
- P112. (歯周) 広汎型侵襲性歯周炎患者において SPT 5 年経過時にみとめられた界面活性剤を起因とする 粘膜剥離の一症例.....○高野麻由子^{1,2}, 吉沼直人^{1,2}, 菅野直之^{1,2}, 佐藤秀一^{1,2}
 (1日大歯・歯周病, 2日大歯総合歯学研究so・高度先端医療)
- P113. (歯周) インプラント周囲粘膜炎に対して再生療法にて対応した症例 12 カ月予後
 【2609】○白井義英, 山田 実, 田幡 元, 藤木 傑 (白井歯科)
- P114. (歯周) 限局性重度慢性歯周炎を有する患者の一症例
 【2504】○五十嵐 (武内) 寛子^{1,2}, 沼部幸博¹ (1日歯大・歯周病, 2五十嵐歯科)
- P115. (歯周) 歯肉縁下細菌と血清抗体価による慢性歯周炎進行の予知判定: 24 カ月多施設前向きコホート研究
 【2504】○両角俊哉¹, 中川種昭², 野口和行³, 原 宜興⁴, 西村英紀⁵, 梅田 誠⁶, 野口俊英⁷, 吉成伸夫⁸, 沼部幸博⁹, 伊藤公一¹⁰, 和泉雄一¹¹, 小方頼昌¹², 三邊正人^{13,14}, 齋藤 淳¹⁵, 佐藤 聡¹⁶, 高橋慶壮¹⁷, 川浪雅光¹⁸, 花田信弘¹⁹, 高柴正悟²⁰, 吉江弘正^{1,21}
 (1新大病院・歯周病科, 2慶應大医・歯科・口腔外科, 3慶大院医歯・歯周病, 4長大院医歯薬・歯周, 5九大院歯・口腔機能 (歯周), 6大歯大・歯周病, 7愛院大歯・歯周病, 8松歯大・保存, 9日歯大・歯周病, 10日大歯, 11医科歯科大院・歯周病, 12日大松戸歯・歯周治療学, 13文教通り歯科クリニック, 14神歯大院・歯周, 15東歯大・歯周, 16日歯大新潟・歯周病, 17奥羽大歯・歯周, 18北大院歯・歯周・歯内, 19鶴大歯・探索歯学, 20岡大院医歯薬・歯周病態, 21新大院医歯・歯周)
- P116. (その他) 航空自衛隊隊員における口腔保健指導 (国税局職員との比較)
 【2110】○車田文雄¹, 佐藤穂子², 佐々木重夫², 木村裕一², 長岡正博³
 (1奥羽大歯・口腔衛生, 2奥羽大歯・歯内, 3奥羽大歯・薬理)
- P117. (その他) 京都大学霊長類研究所のチンパンジー 1 個体に生じた外傷歯に対する歯科処置と術後 6 年の経過
 【2599】○齋藤 渉¹, 兼子明久², 宮部貴子², 友永雅己³, 桃井保子¹
 (1鶴大歯・保存修復, 2京大霊長類研究所・人類進化モデル研究センター, 3京大霊長類研究所・思考言語)
- P118. (その他) 着色抑制紅茶に浸漬した歯の色調変化について
 【2605】 第一報 短期浸漬における評価
○大森かをる¹, 工藤あずさ², 堀 彩香¹, 小川由佳¹, 山本雄嗣¹, 若林英行², 栗原 信², 桃井保子¹ (1鶴大歯・保存修復, 2キリン (株) 飲料技術研究所)

Poster Session from Taiwan Academy of Operative Dentistry

TP1. (歯内)

- 【2503】 A molar with an endodontic-periodontal lesion beside an angular bony defect (case report)
○Yung-Show Chiang (Department of Dentistry, Tainan Municipal Hospital)